



# 患者指南

来自 ReproductiveFacts.org



美国生殖医学会的患者教育网站

## 女性生殖器官畸形（苗勒氏管畸形）

与人体中的其他器官一样，当女性还是母亲子宫里的胎儿时，她的生殖器官就已成形。这些生殖器官包括子宫和输卵管，它们由两条叫苗勒氏管的生殖管发育而来。

在正常的发育过程中，这两条生殖管会聚集到一起。接着，就会形成一个有空腔的子宫和两根输卵管。有时，子宫和输卵管可能会发育不完全正常。这些情况被称为苗勒氏管畸形或缺陷。苗勒氏管畸形可能会导致怀孕困难或不孕。

### 苗勒氏管畸形有哪些类型？

最常见的苗勒氏管畸形包括：

- 苗勒氏管发育不全，会导致子宫和输卵管无法发育成形；
- 融合障碍，一般发生在两条苗勒氏管没有正确合并时。

苗勒氏管畸形经常伴随着肾脏问题，这主要是因为肾脏的发育紧挨着苗勒氏系统。

### 什么会导致苗勒氏管发育不全？

苗勒氏管发育不全（有时又称为先天性无子宫无阴道综合征，Mayer-Rokitansky-KusterHauser [MRKH] syndrome）表现为子宫、宫颈（子宫开口）、阴道上端发育不全或没有发育。反而形成了一个很小的阴道口或凹陷。患有MRKH的女性拥有正常的卵巢，乳房、阴蒂（外阴的一部分）和外阴（外生殖器）也发育正常。女性需要长大到发育年龄才会发现自己患有MRKH。它的主要症状是闭经与在性交时感到疼痛。患有MRKH的女性可以通过手术扩大阴道。另外，由于患有先天性无阴

道综合征的女性拥有能够排卵的卵巢，她们可以有自己的孩子，但须接受体外受精（IVF）和代孕。

### 苗勒氏管的融合障碍有什么类型？

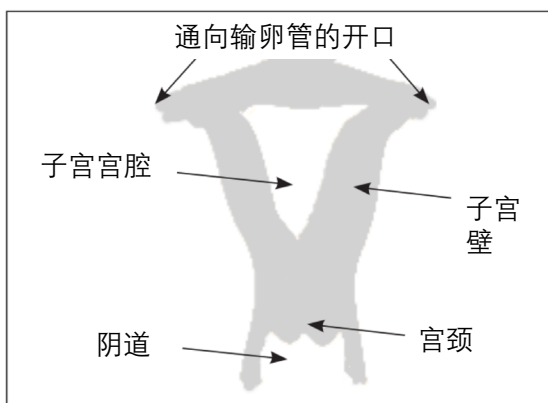
- 双子宫畸形：在这种情况下，女性拥有两个子宫、宫颈与阴道。
- 双角子宫：两个子宫共享一个宫颈和阴道；若血液无法经宫颈流出，双角子宫会导致痛经；这种情况可以通过手术矫治。
- 纵膈子宫：在这种情况下，子宫腔被一个纤维组织贯穿。医生可以通过一种叫做子宫镜检查的微创手术将纤维组织除去。
- 弓形子宫：即子宫宫顶有凹陷。这种情况不会对怀孕造成任何影响。

### 苗勒氏管的融合障碍会如何影响女性的受孕能力？

患有融合障碍的女性有功能正常的卵巢，所以她们能够发育乳房、外阴和阴毛，也能够受孕。此外，她们并不会因为体内的异常而感到身体不适，或出现性交障碍。不过，患有融合障碍的女性更容易流产和早产。某些特殊的融合障碍可能会导致受孕困难。要诊断融合障碍，唯一途径便是通过超声、核磁共振或进行外科手术。

2012年修订；由合巢生殖医学中心无偿翻译并赞助校对  
Revised 2012; Translated by Her nest Center for Reproductive Medicine, with independent review sponsored by a Her nest Educational Grant

如需获取更多关于本专题以及其他生殖健康专题的信息，请访问 [www.ReproductiveFacts.org](http://www.ReproductiveFacts.org)



正常子宫

### 子宫畸形的例子



双子宫畸形



双角子宫



纵膈子宫



弓形子宫